

# Руководство по обслуживанию Dell™ Inspiron™ 1090

[Перед началом работы](#)

[Крышка с наклейкой](#)

[Клавиатура](#)

[Упор для рук в сборе](#)

[Аккумулятор](#)

[Модуль памяти](#)

[Разъем адаптера переменного тока](#)

[Вентилятор и радиатор процессора в сборе](#)

[Мини-плата \(или мини-платы\) беспроводной связи](#)

[Жесткий диск в сборе](#)

[Батарея типа «таблетка»](#)

[Дисплей](#)

[Плата датчика внешнего освещения](#)

[Модуль камеры](#)


[Системная плата](#)

[Крышки разъемов](#)

[Динамики](#)

[Перепрограммирование BIOS](#)


## Примечания, предупреждения и предостережения

 **ПРИМЕЧАНИЕ.** Содержит важную информацию, которая помогает более эффективно работать с компьютером.

 **ПРЕДУПРЕЖДЕНИЕ.** Указывает на потенциальную опасность повреждения оборудования или потери данных и подсказывает, как этого избежать.

 **ПРЕДУПРЕЖДЕНИЕ.** Указывает на потенциальную опасность повреждения оборудования, получения травмы или на угрозу для жизни.

Информация, включенная в состав данного документа, может быть изменена без уведомления.  
© 2010 Dell Inc. Все права защищены.

Товарные знаки, использованные в данном тексте: Dell™, логотип DELL è Inspiron™ являются товарными знаками Dell Inc.; Microsoft®, Windows® и  логотип кнопки запуска Windows являются товарными знаками или охраняемыми товарными знаками Microsoft Corporation в США и (или) других странах.

Воспроизведение этих материалов в любой форме без письменного разрешения Dell Inc. строго запрещается.

Нормативный номер модели: P08T

Нормативный тип модели: P08T001

Ноябрь 2010




Ред. A00

[Назад на страницу содержания](#)

## Плата датчика внешнего освещения

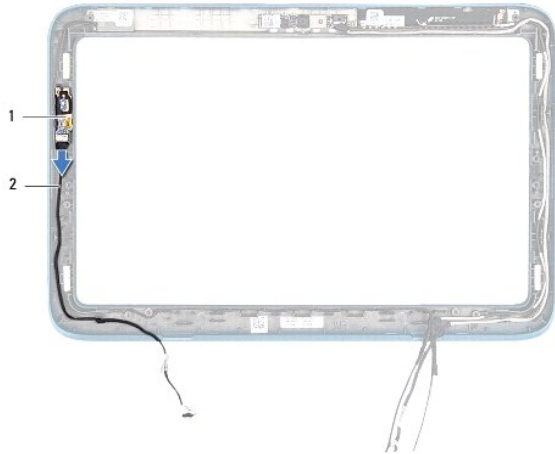
Руководство по обслуживанию Dell™ Inspiron™ 1090

- [Извлечение платы датчика внешнего освещения](#)
- [Установка платы датчика внешнего освещения](#)

-  **ПРЕДУПРЕЖДЕНИЕ.** Перед началом работы с внутренними компонентами компьютера прочитайте инструкции по технике безопасности, прилагаемые к компьютеру. Дополнительные сведения по вопросам безопасности см. на веб-странице, посвященной соответствию нормативам: [www.dell.com/regulatory\\_compliance](http://www.dell.com/regulatory_compliance).
-  **ПРЕДУПРЕЖДЕНИЕ.** Ремонт компьютера может выполнять только квалифицированный специалист. На повреждения, причиной которых стало обслуживание без разрешения компании Dell™, гарантия не распространяется.
-  **ПРЕДУПРЕЖДЕНИЕ.** Во избежание электростатического разряда следует заземлиться, используя антистатический браслет или периодически прикасаясь к неокрашенной металлической поверхности (например, к какому-либо разъему на компьютере).
-  **ПРЕДУПРЕЖДЕНИЕ.** Во избежание повреждения системной платы выньте основной аккумулятор (см. раздел [Извлечение аккумулятора](#)) перед началом работы с внутренними компонентами компьютера.
- 

### Извлечение платы датчика внешнего освещения

1. Следуйте инструкциям, описанным в разделе [Перед началом работы](#).
2. Снимите крышку с наклейкой (см. раздел [Снятие крышки с наклейкой](#)).
3. Снимите клавиатуру (см. раздел [Извлечение клавиатуры](#)).
4. Снимите упор для рук в сборе (см. раздел [Снятие упора для рук в сборе](#)).
5. Извлеките аккумулятор (см. раздел [Извлечение аккумулятора](#)).
6. Извлеките модуль памяти (см. раздел [Извлечение модуля памяти](#)).
7. Снимите дисплей в сборе (см. раздел [Снятие дисплея в сборе](#)).
8. Снимите заглушки шарниров (см. раздел [Снятие заглушек шарниров](#)).
9. Снимите лицевую панель дисплея (см. раздел [Снятие лицевой панели дисплея](#)).
10. Снимите шарниры дисплея (см. раздел [Снятие шарниров дисплея](#)).
11. Снимите панель дисплея (см. раздел [Снятие панели дисплея](#)).
12. Отсоедините кабель датчика внешнего освещения от разъема на плате датчика.
13. Поднимите плату датчика внешнего освещения вверх с рамы дисплея.



1	Плата датчика внешнего освещения	2	кабель датчика внешнего освещения
---	----------------------------------	---	-----------------------------------

---

## Установка платы датчика внешнего освещения

1. Следуйте инструкциям, описанным в разделе [Перед началом работы](#).
2. Совместите плату датчика внешнего освещения с направляющими штырями рамы дисплея и установите ее на место.
3. Подсоедините кабель датчика внешнего освещения к разъему на плате датчика.
4. Установите на место панель дисплея (см. раздел [Установка панели дисплея](#)).
5. Установите на место шарниры дисплея (см. раздел [Обратная установка шарниров дисплея](#)).
6. Установите на место лицевую панель дисплея (см. раздел [Установка лицевой панели](#)).
7. Установите заглушки шарниров (см. раздел [Установка заглушек шарниров](#)).
8. Установите на место дисплей в сборе (см. раздел [Установка дисплея в сборе](#)).
9. Установите модуль памяти (см. раздел [Установка модуля памяти](#)).
10. Установите аккумулятор обратно (см. раздел [Замена аккумулятора](#)).
11. Установите на место упор для рук в сборе (см. раздел [Установка упора для рук в сборе](#)).
12. Установите на место клавиатуру (см. раздел [Замена клавиатуры](#)).
13. Установите крышку с наклейкой (см. раздел [Установка крышки с наклейкой](#)).

**⚠ ПРЕДУПРЕЖДЕНИЕ.** Перед включением компьютера верните обратно все винты и убедитесь, что ни один винт не остался случайно внутри корпуса. В противном случае можно повредить компьютер.

---

[Назад на страницу содержания](#)

[Назад на страницу содержания](#)

## Аккумулятор

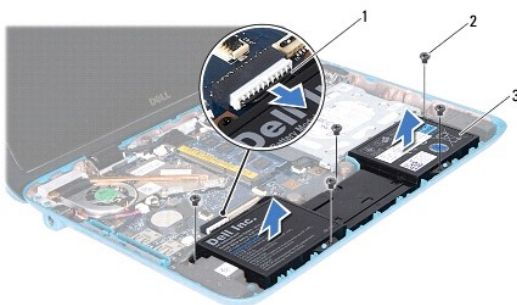
Руководство по обслуживанию Dell™ Inspiron™ 1090

- [Извлечение аккумулятора](#)
- [Замена аккумулятора](#)

- ⚠ ПРЕДУПРЕЖДЕНИЕ.** Перед началом работы с внутренними компонентами компьютера прочитайте инструкции по технике безопасности, прилагаемые к компьютеру. Дополнительные сведения по вопросам безопасности см. на веб-странице, посвященной соответствию нормативам: [www.dell.com/regulatory\\_compliance](http://www.dell.com/regulatory_compliance).
- ⚠ ПРЕДУПРЕЖДЕНИЕ.** Ремонт компьютера может выполнять только квалифицированный специалист. На повреждения, причиной которых стало обслуживание без разрешения компании Dell™, гарантия не распространяется.
- ⚠ ПРЕДУПРЕЖДЕНИЕ.** Во избежание электростатического разряда следует заземлиться, используя антистатический браслет или периодически прикасаясь к неокрашенной металлической поверхности (например, к какому-либо разъему на компьютере).
- ⚠ ПРЕДУПРЕЖДЕНИЕ.** Во избежание повреждения компьютера следует использовать только аккумулятор, предназначенный для данного компьютера Dell. Не используйте аккумуляторы, предназначенные для других компьютеров Dell.

### Извлечение аккумулятора

1. Следуйте инструкциям, описанным в разделе [Перед началом работы](#).
2. Снимите крышку с наклейкой (см. раздел [Снятие крышки с наклейкой](#)).
3. Снимите клавиатуру (смотрите раздел [Извлечение клавиатуры](#)).
4. Снимите упор для рук в сборе (см. раздел [Снятие упора для рук в сборе](#)).
5. Отсоедините кабель аккумулятора от разъема на системной плате.
6. Выверните пять винтов, которые крепят аккумулятор на основании компьютера.
7. Приподнимите аккумулятор и снимите его с основания компьютера.




1	кабель аккумулятора	2	винты (5)
3	аккумулятор		

### Замена аккумулятора

1. Следуйте инструкциям, описанным в разделе [Перед началом работы](#).
2. Установите аккумулятор на основание компьютера и выровняйте его относительно отверстий для винтов в основании.
3. Вверните пять винтов, которые крепят аккумулятор на основании компьютера.

4. Подсоедините кабель батареи к разъему на системной плате.
5. Установите на место упор для рук в сборе (см. раздел [Установка упора для рук в сборе](#)).
6. Установите на место клавиатуру (см. раздел [Замена клавиатуры](#)).
7. Установите крышку с наклейкой (см. раздел [Установка крышки с наклейкой](#)).

 **ПРЕДУПРЕЖДЕНИЕ.** Перед включением компьютера верните обратно все винты и убедитесь, что ни один винт не остался случайно внутри корпуса. В противном случае можно повредить компьютер.

---

[Назад на страницу содержания](#)

[Назад на страницу содержания](#)

## Перед началом работы

### Руководство по обслуживанию Dell™ Inspiron™ 1090

- [Рекомендуемые инструменты](#)
- [Выключение компьютера](#)
- [Перед работой с внутренними компонентами компьютера](#)

В данном руководстве описывается порядок снятия и установки компонентов компьютера. Если не указано иначе, в каждой процедуре подразумевается соблюдение следующих условий:

1. Выполнены действия, описанные в разделах [Выключение компьютера](#) и [Перед работой с внутренними компонентами компьютера](#).
1. Прочитана информация по технике безопасности, прилагаемая к компьютеру.
1. Для замены компонента или установки отдельно приобретенного компонента выполните процедуру снятия в обратном порядке.


## Рекомендуемые инструменты

Для выполнения процедур, описанных в этом документе, могут потребоваться следующие инструменты:

1. небольшая плоская отвертка
1. крестовая отвертка
1. пластиковая палочка
1. программа обновления BIOS, доступная на сайте [support.dell.com](http://support.dell.com)

## выключение компьютера


 **ПРЕДУПРЕЖДЕНИЕ.** Во избежание потери данных сохраните и закройте все открытые файлы и выйдите из всех программ, прежде чем выключать компьютер.


1. Сохраните и закройте все открытые файлы и выйдите из всех программ.
2. Чтобы завершить работу операционной системы, нажмите **Пуск** , а затем нажмите **Выключение**.
3. Выключите компьютер. Если компьютер не выключился автоматически при завершении работы операционной системы, нажмите и не отпускайте кнопку питания, пока компьютер не выключится.


## Перед работой с внутренними компонентами компьютера


Следуйте приведенным ниже указаниям по технике безопасности во избежание повреждения компьютера и для собственной безопасности.


 **ПРЕДУПРЕЖДЕНИЕ.** Перед началом работы с внутренними компонентами компьютера прочитайте инструкции по технике безопасности, прилагаемые к компьютеру. Дополнительные сведения по вопросам безопасности см. на веб-странице, посвященной соответствию нормативам: [www.dell.com/regulatory\\_compliance](http://www.dell.com/regulatory_compliance).

 **ПРЕДУПРЕЖДЕНИЕ.** Во избежание электростатического разряда следует заземлиться, используя антистатический браслет или периодически прикасаясь к неокрашенной металлической поверхности (например, к какому-либо разъему на компьютере).

 **ПРЕДУПРЕЖДЕНИЕ.** Обращайтесь с компонентами и платами осторожно. Не следует дотрагиваться до компонентов и контактов платы. Держите плату за края или за металлическую монтажную пластину. Держите такие компоненты, как процессор, за края, а не за контакты.

 **ПРЕДУПРЕЖДЕНИЕ.** Ремонт компьютера может выполнять только квалифицированный специалист. На повреждения, причиной которых стало обслуживание без разрешения компании Dell™, гарантия не распространяется.

 **ПРЕДУПРЕЖДЕНИЕ.** При отключении кабеля тяните его за разъем или за язычок, но не за сам кабель. У некоторых кабелей есть разъемы с фиксирующими лапками. Перед отсоединением такого кабеля необходимо нажать на них. При разъединении разъемов старайтесь разносить их по прямой, чтобы контакты не погнулись. Аналогично, перед подключением кабеля убедитесь в правильной ориентации и соответствии частей разъемов.

 **ПРЕДУПРЕЖДЕНИЕ.** Во избежание повреждения компьютера перед началом работы с внутренними компонентами компьютера выполните следующие действия.

1. Убедитесь, что рабочая поверхность ровная и чистая, чтобы не поцарапать крышку компьютера.

2. Выключите компьютер (см. раздел [Выключение компьютера](#)) и все внешние устройства.
3. Отсоедините компьютер и все внешние устройства от электросети.
4. Отсоедините от компьютера все внешние устройства.
5. Откройте дисплей и нажмите кнопку питания, чтобы заземлить системную плату.

**⚠ ПРЕДУПРЕЖДЕНИЕ.** Прежде чем прикасаться к чему-либо внутри компьютера, избавьтесь от заряда статического электричества, прикоснувшись к неокрашенной металлической поверхности, например, к металлической части на задней панели. Во время работы периодически прикасайтесь к некрашеной металлической поверхности, чтобы снять статическое электричество, которое могло бы повредить внутренние компоненты.

---

[Назад на страницу содержания](#)


[Назад на страницу содержания](#)

## Перепрограммирование BIOS

### Руководство по обслуживанию Dell™ Inspiron™ 1090

Перепрограммирование BIOS может потребоваться в случае выпуска обновления или при замене системной платы. Чтобы перепрограммировать BIOS, выполните следующее.

1. Включите компьютер.
2. Откройте веб-узел [support.dell.com/support/downloads](http://support.dell.com/support/downloads).
3. Найдите файл обновления BIOS для своего компьютера.


 **ПРИМЕЧАНИЕ.** Метка обслуживания для данного компьютера находится на ярлыке на нижней панели компьютера.

Если у вас имеется метка обслуживания компьютера.

- a. Нажмите **Enter a Tag** (Введите номер метки обслуживания).
- b. Введите номер метки обслуживания компьютера в поле **Enter a service tag:** (Введите номер метки обслуживания), нажмите **Go** (Перейти) и перейдите к [Шаг 4](#).

Если у вас нет метки обслуживания компьютера.

- a. Нажмите **Select Model** (Выберите модель).
- b. Выберите тип продукта в списке **Select Your Product Family** (Выберите тип продукта).
- c. Выберите товарную марку в списке **Select Your Product Line** (Выберите линейку продуктов).
- d. Выберите номер модели изделия в списке **Select Your Product Model** (Выберите модель изделия).

 **ПРИМЕЧАНИЕ.** Если вы выбрали не ту модель и хотите повторить процедуру выбора, нажмите **Start Over** (Начать сначала) в верхнем правом углу меню.

- e. Нажмите **Confirm** (Подтвердить).
4. На экран будут выведены результаты поиска. Нажмите **BIOS**.
  5. Для загрузки самого свежего файла BIOS нажмите **Download Now** (Загрузить). Откроется окно **File Download** (Загрузка файла).
  6. Нажмите **Save** (Сохранить), чтобы сохранить файл на рабочий стол. Начнется загрузка файла на рабочий стол.
  7. Когда появится окно **Download Complete** (Загрузка завершена), нажмите **Close** (Заккрыть). На рабочем столе появится значок, название которого будет соответствовать загруженному файлу обновления BIOS.
  8. Дважды щелкните значок на рабочем столе и следуйте указаниям на экране.

---

[Назад на страницу содержания](#)



[Назад на страницу содержания](#)

## Модуль камеры

Руководство по обслуживанию Dell™ Inspiron™ 1090

- [Извлечение модуля камеры](#)
- [Установка модуля камеры](#)

- ⚠ ПРЕДУПРЕЖДЕНИЕ.** Перед началом работы с внутренними компонентами компьютера прочитайте инструкции по технике безопасности, прилагаемые к компьютеру. Дополнительные сведения по вопросам безопасности см. на веб-странице, посвященной соответствию нормативам: [www.dell.com/regulatory\\_compliance](http://www.dell.com/regulatory_compliance).
- ⚠ ПРЕДУПРЕЖДЕНИЕ.** Ремонт компьютера может выполнять только квалифицированный специалист. На повреждения, причиной которых стало обслуживание без разрешения компании Dell™, гарантия не распространяется.
- ⚠ ПРЕДУПРЕЖДЕНИЕ.** Во избежание электростатического разряда следует заземлиться, используя антистатический браслет или периодически прикасаясь к неокрашенной металлической поверхности (например, к какому-либо разъему на компьютере).
- ⚠ ПРЕДУПРЕЖДЕНИЕ.** Во избежание повреждения системной платы выньте основной аккумулятор (см. раздел [Извлечение аккумулятора](#)) перед началом работы с внутренними компонентами компьютера.
- 

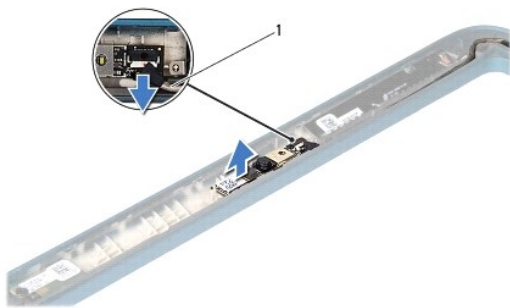
### Извлечение модуля камеры

1. Следуйте инструкциям, описанным в разделе [Перед началом работы](#).
2. Снимите крышку с наклейкой (см. [Снятие крышки с наклейкой](#)).
3. Снимите клавиатуру (смотрите раздел [Извлечение клавиатуры](#)).
4. Снимите упор для рук в сборе (см. раздел [Снятие упора для рук в сборе](#)).
5. Извлеките аккумулятор (см. [Извлечение аккумулятора](#)).
6. Извлеките модуль памяти (см. раздел [Извлечение модуля памяти](#)).
7. Снимите дисплей в сборе (см. раздел [Снятие дисплея в сборе](#)).
8. Снимите заглушки шарниров (см. раздел [Снятие заглушек шарниров](#)).
9. Снимите лицевую панель дисплея (см. раздел [Снятие лицевой панели дисплея](#)).
10. Снимите шарниры дисплея (см. раздел [Снятие шарниров дисплея](#)).
11. Снимите панель дисплея (см. раздел [Снятие панели дисплея](#)).



1 модуль камеры

12. Запомните, как уложен кабель камеры, и отсоедините его от разъема на модуле камеры.
13. Приподнимите модуль камеры и снимите его с рамы дисплея.



1 кабель камеры

---

## Установка модуля камеры

1. Следуйте инструкциям, описанным в разделе [Перед началом работы](#).
2. Используя направляющие штыри на раме дисплея, установите модуль камеры на место.
3. Уложите кабель камеры и подсоедините его к разъему на модуле камеры.
4. Установите на место панель дисплея (см. раздел [Установка панели дисплея](#)).
5. Установите на место шарниры дисплея (см. раздел [Обратная установка шарниров дисплея](#)).
6. Установите на место лицевую панель дисплея (см. раздел [Установка лицевой панели](#)).
7. Установите заглушки шарниров (см. раздел [Установка заглушек шарниров](#)).
8. Установите на место дисплей в сборе (смотрите раздел [Установка дисплея в сборе](#)).
9. Установите модуль памяти (см. раздел [Установка модуля памяти](#)).
10. Установите аккумулятор обратно (см. [Замена аккумулятора](#)).
11. Установите на место упор для рук в сборе (см. раздел [Установка упора для рук в сборе](#)).
12. Установите на место клавиатуру (см. раздел [Замена клавиатуры](#)).
13. Установите крышку с наклейкой (см. раздел [Установка крышки с наклейкой](#)).

**⚠ ПРЕДУПРЕЖДЕНИЕ.** Перед включением компьютера верните обратно все винты и убедитесь, что ни один винт не остался случайно внутри корпуса. В противном случае можно повредить компьютер.

---

[Назад на страницу содержания](#)



[Назад на страницу содержания](#)

## Батарея типа «таблетка»

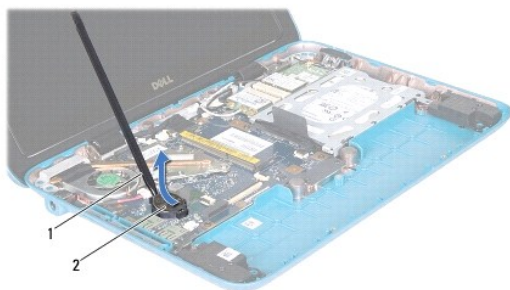
Руководство по обслуживанию Dell™ Inspiron™ 1090

- [Извлечение батареи типа «таблетка»](#)
- [Замена батареи типа «таблетка»](#)

- ⚠ ПРЕДУПРЕЖДЕНИЕ.** Перед началом работы с внутренними компонентами компьютера прочитайте инструкции по технике безопасности, прилагаемые к компьютеру. Дополнительные сведения по вопросам безопасности см. на веб-странице, посвященной соответствию нормативам: [www.dell.com/regulatory\\_compliance](http://www.dell.com/regulatory_compliance).
- ⚠ ПРЕДУПРЕЖДЕНИЕ.** Ремонт компьютера может выполнять только квалифицированный специалист. На повреждения, причиной которых стало обслуживание без разрешения компании Dell™, гарантия не распространяется.
- ⚠ ПРЕДУПРЕЖДЕНИЕ.** Во избежание электростатического разряда следует заземлиться, используя антистатический браслет или периодически прикасаясь к неокрашенной металлической поверхности (например, к какому-либо разъему на компьютере).
- ⚠ ПРЕДУПРЕЖДЕНИЕ.** Во избежание повреждения системной платы выньте основной аккумулятор (см. раздел [Извлечение аккумулятора](#)) перед началом работы с внутренними компонентами компьютера.
- 

### Извлечение батареи типа «таблетка»

1. Следуйте инструкциям, описанным в разделе [Перед началом работы](#).
2. Снимите крышку с наклейкой (см. раздел [Снятие крышки с наклейкой](#)).
3. Снимите клавиатуру (смотрите раздел [Извлечение клавиатуры](#)).
4. Снимите упор для рук в сборе (см. раздел [Снятие упора для рук в сборе](#)).
5. Извлеките аккумулятор (см. раздел [Извлечение аккумулятора](#)).
6. Извлеките модуль памяти (см. раздел [Извлечение модуля памяти](#)).
7. С помощью пластиковой палочки осторожно подденьте и извлеките батарейку типа «таблетка» из гнезда для батарейки в системной плате.
8. Извлеките батарейку типа «таблетка» из гнезда на системной плате.




1	пластиковая палочка	2	батарея типа «таблетка»
---	---------------------	---	-------------------------

---

### Замена батареи типа «таблетка»

1. Следуйте инструкциям, описанным в разделе [Перед началом работы](#).

2. Повернув ее стороной со знаком «+» вверх, вставьте батарейку типа «таблетка» в гнездо для батарейки на системной плате.
3. Установите модуль памяти (см. раздел [Установка модуля памяти](#)).
4. Установите аккумулятор обратно (см. раздел [Замена аккумулятора](#)).
5. Установите на место упор для рук в сборе (см. раздел [Установка упора для рук в сборе](#)).
6. Установите на место клавиатуру (см. раздел [Замена клавиатуры](#)).
7. Установите крышку с наклейкой (см. раздел [Установка крышки с наклейкой](#)).

 **ПРЕДУПРЕЖДЕНИЕ.** Перед включением компьютера верните обратно все винты и убедитесь, что ни один винт не остался случайно внутри корпуса. В противном случае можно повредить компьютер.

---

[Назад на страницу содержания](#)

[Назад на страницу содержания](#)

## Разъем адаптера переменного тока

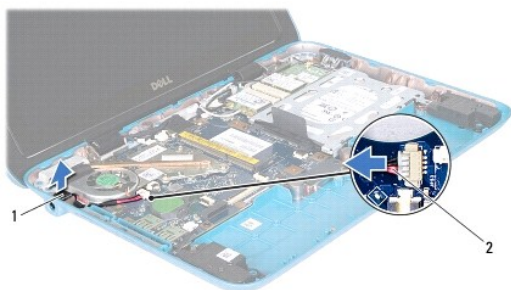
Руководство по обслуживанию Dell™ Inspiron™ 1090

- [Снятие разъема адаптера переменного тока](#)
- [Установка разъема адаптера переменного тока](#)

- ⚠ ПРЕДУПРЕЖДЕНИЕ.** Перед началом работы с внутренними компонентами компьютера прочитайте инструкции по технике безопасности, прилагаемые к компьютеру. Дополнительные сведения по вопросам безопасности см. на веб-странице, посвященной соответствию нормативам: [www.dell.com/regulatory\\_compliance](http://www.dell.com/regulatory_compliance).
- ⚠ ПРЕДУПРЕЖДЕНИЕ.** Ремонт компьютера может выполнять только квалифицированный специалист. На повреждения, причиной которых стало обслуживание без разрешения компании Dell™, гарантия не распространяется.
- ⚠ ПРЕДУПРЕЖДЕНИЕ.** Во избежание электростатического разряда следует заземлиться, используя антистатический браслет или периодически прикасаясь к неокрашенной металлической поверхности (например, к какому-либо разъему на компьютере).
- ⚠ ПРЕДУПРЕЖДЕНИЕ.** Во избежание повреждения системной платы выньте основной аккумулятор (см. раздел [Извлечение аккумулятора](#)) перед началом работы с внутренними компонентами компьютера.

### Снятие разъема адаптера переменного тока

1. Следуйте инструкциям, описанным в разделе [Перед началом работы](#).
2. Снимите крышку с наклейкой (см. раздел [Снятие крышки с наклейкой](#)).
3. Снимите клавиатуру (смотрите раздел [Извлечение клавиатуры](#)).
4. Снимите упор для рук в сборе (см. раздел [Снятие упора для рук в сборе](#)).
5. Извлеките аккумулятор (см. раздел [Извлечение аккумулятора](#)).
6. Извлеките модуль памяти (см. раздел [Извлечение модуля памяти](#)).
7. Отключите соединительный кабель адаптера переменного тока от разъема на системной плате.
8. Запомните, как уложен кабель разъема адаптера переменного тока, и извлеките кабель из направляющих.
9. Приподнимите разъем адаптера переменного тока и снимите его с системной платы.




1	разъем адаптера переменного тока	2	кабель разъема адаптера переменного тока
---	----------------------------------	---	--

### Установка разъема адаптера переменного тока

1. Следуйте инструкциям, описанным в разделе [Перед началом работы](#).
2. Установите разъем адаптера переменного тока в основание компьютера.

3. Уложите кабель разъема адаптера переменного тока в направляющий желобок.
4. Подключите соединительный кабель адаптера переменного тока к разъему на системной плате.
5. Установите модуль памяти (см. раздел [Установка модуля памяти](#)).
6. Установите аккумулятор обратно (см. раздел [Замена аккумулятора](#)).
7. Установите на место упор для рук в сборе (см. раздел [Установка упора для рук в сборе](#)).
8. Установите на место клавиатуру (см. раздел [Замена клавиатуры](#)).
9. Установите крышку с наклейкой (см. раздел [Установка крышки с наклейкой](#)).

 **ПРЕДУПРЕЖДЕНИЕ.** Перед включением компьютера верните обратно все винты и убедитесь, что ни один винт не остался случайно внутри корпуса. В противном случае можно повредить компьютер.

---




[Назад на страницу содержания](#)

[Назад на страницу содержания](#)

## Дисплей

### Руководство по обслуживанию Dell™ Inspiron™ 1090

- [Дисплей в сборе](#)
- [Заглушки шарниров](#)
- [Лицевая панель дисплея](#)
- [Шарниры дисплея](#)
- [Панель дисплея](#)
- [Кабель дисплея](#)

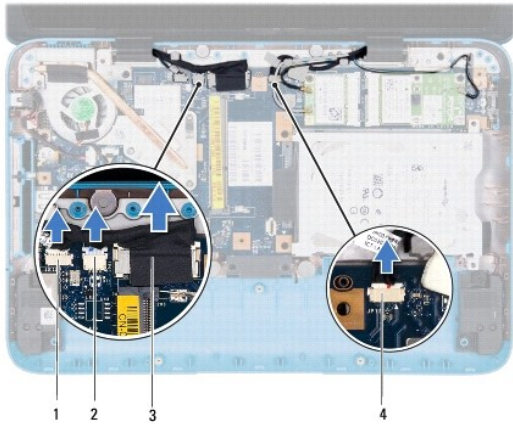
-  **ПРЕДУПРЕЖДЕНИЕ.** Перед началом работы с внутренними компонентами компьютера прочитайте инструкции по технике безопасности, прилагаемые к компьютеру. Дополнительные сведения по вопросам безопасности см. на веб-странице, посвященной соответствию нормативам: [www.dell.com/regulatory\\_compliance](http://www.dell.com/regulatory_compliance).
-  **ПРЕДУПРЕЖДЕНИЕ.** Ремонт компьютера может выполнять только квалифицированный специалист. На повреждения, причиной которых стало обслуживание без разрешения компании Dell™, гарантия не распространяется.
-  **ПРЕДУПРЕЖДЕНИЕ.** Во избежание электростатического разряда следует заземлиться, используя антистатический браслет или периодически прикасаясь к неокрашенной металлической поверхности (например, к какому-либо разъему на компьютере).
-  **ПРЕДУПРЕЖДЕНИЕ.** Во избежание повреждения системной платы выньте основной аккумулятор (см. раздел [Извлечение аккумулятора](#)) перед началом работы с внутренними компонентами компьютера.
- 

## Дисплей в сборе

### Снятие дисплея в сборе

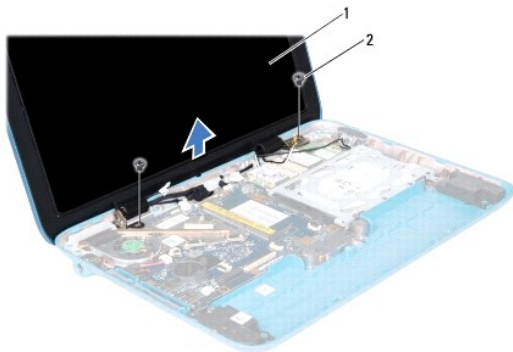
1. Следуйте инструкциям, описанным в разделе [Перед началом работы](#).
2. Снимите крышку с наклейкой (см. раздел [Снятие крышки с наклейкой](#)).
3. Снимите клавиатуру (смотрите раздел [Извлечение клавиатуры](#)).
4. Снимите упор для рук в сборе (см. раздел [Снятие упора для рук в сборе](#)).
5. Извлеките аккумулятор (см. раздел [Извлечение аккумулятора](#)).
6. Извлеките модуль памяти (см. раздел [Извлечение модуля памяти](#)).
7. Отсоедините антенные кабели от мини-плат(ы).
8. Отсоедините кабель датчика внешнего освещения, кабель сенсорного экрана, кабель дисплея и кабель камеры от их разъемов на системной плате.
9. Запомните, как уложены кабели датчика внешнего освещения, сенсорного экрана, дисплея и камеры, и извлеките эти кабели из направляющих.
10. Запомните, как уложены антенные кабели мини-плат, и извлеките кабели из направляющих желобков.





1	разъем кабеля датчика внешнего освещения	2	разъем кабеля сенсорного экрана
3	кабель дисплея	4	разъем кабеля камеры

11. Выверните два винта, которыми дисплей в сборе крепится к основанию компьютера.
12. Приподнимите дисплей в сборе и снимите его с основания компьютера.



1	дисплей в сборе	2	винты (2)
---	-----------------	---	-----------

## Установка дисплея в сборе

1. Следуйте инструкциям, описанным в разделе [Перед началом работы](#).
2. Установите дисплей в соответствующее положение и затяните два винта, которыми дисплей в сборе крепится к основанию компьютера.
3. Уложите кабели датчика внешнего освещения, сенсорного экрана, дисплея и камеры на направляющие.
4. Подсоедините кабель датчика внешнего освещения, кабель сенсорного экрана, кабель дисплея и кабель камеры к их разъемам на системной плате.
5. Уложите антенные кабели мини-платы в направляющие желобки.
6. Подсоедините соответствующие антенные кабели к мини-плате (или мини-платам) в компьютере (см. раздел [Установка мини-плат\(ы\)](#)).
7. Установите модуль памяти (см. раздел [Установка модуля памяти](#)).

- Установите аккумулятор обратно (см. раздел [Замена аккумулятора](#)).
- Установите на место упор для рук в сборе (см. раздел [Установка упора для рук в сборе](#)).
- Установите на место клавиатуру (см. раздел [Замена клавиатуры](#)).
- Установите крышку с наклейкой (см. раздел [Установка крышки с наклейкой](#)).

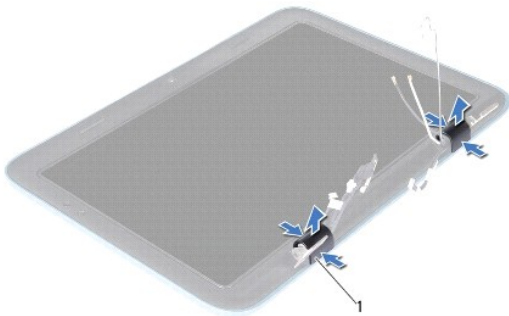
**⚠ ПРЕДУПРЕЖДЕНИЕ.** Перед включением компьютера верните обратно все винты и убедитесь, что ни один винт не остался случайно внутри корпуса. В противном случае можно повредить компьютер.

---

## Заглушки шарниров

### Снятие заглушек шарниров

- Следуйте инструкциям, описанным в разделе [Перед началом работы](#).
- Снимите дисплей в сборе (см. раздел [Снятие дисплея в сборе](#)).
- Нажмите и поднимите заглушки шарниров, чтобы извлечь фиксаторы заглушек из рамы дисплея. Запомните, как проложены кабели под заглушками шарниров.



1 | заглушки шарниров (2)

### Установка заглушек шарниров

- Уложите кабели над шарнирами дисплея.
- Установите заглушки шарниров на свое место и защелкните их.
- Установите на место дисплей в сборе (смотрите раздел [Установка дисплея в сборе](#)).

**⚠ ПРЕДУПРЕЖДЕНИЕ.** Перед включением компьютера верните обратно все винты и убедитесь, что ни один винт не остался случайно внутри корпуса. В противном случае можно повредить компьютер.

---

## Лицевая панель дисплея

### Снятие лицевой панели дисплея

1. Следуйте инструкциям, описанным в разделе [Перед началом работы](#).
2. Снимите дисплей в сборе (см. раздел [Снятие дисплея в сборе](#)).
3. Снимите заглушки шарниров (см. раздел [Снятие заглушек шарниров](#)).

**⚠ ПРЕДУПРЕЖДЕНИЕ.** Лицевая панель дисплея является крайне хрупкой. Соблюдайте осторожность во избежание повреждения лицевой панели.

4. С помощью пластиковой палочки осторожно приподнимите внутренний край лицевой панели дисплея над рамой дисплея.



1	Рама дисплея	2	пластиковая палочка
3	лицевая панель дисплея		

5. Снимите лицевую панель дисплея с рамы дисплея.

## Установка лицевой панели

1. Следуйте инструкциям, описанным в разделе [Перед началом работы](#).
2. Совместите лицевую панель с рамой дисплея и осторожно надавите на нее, чтобы она встала на место со щелчком.
3. Установите заглушки шарниров (см. раздел [Установка заглушек шарниров](#)).
4. Установите на место дисплей в сборе (смотрите раздел [Установка дисплея в сборе](#)).

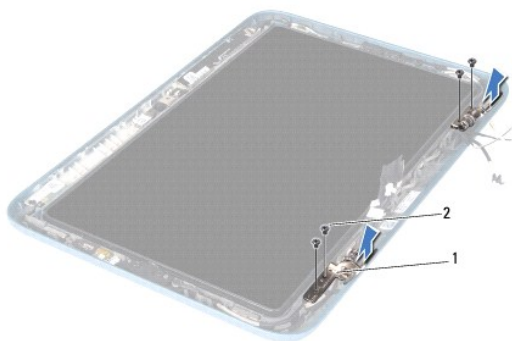
**⚠ ПРЕДУПРЕЖДЕНИЕ.** Перед включением компьютера верните обратно все винты и убедитесь, что ни один винт не остался случайно внутри корпуса. В противном случае можно повредить компьютер.

## Шарниры дисплея

### Снятие шарниров дисплея

1. Следуйте инструкциям, описанным в разделе [Перед началом работы](#).
2. Снимите дисплей в сборе (см. раздел [Снятие дисплея в сборе](#)).
3. Снимите заглушки шарниров (см. раздел [Снятие заглушек шарниров](#)).

4. Снимите лицевую панель дисплея (см. раздел [Снятие лицевой панели дисплея](#)).
5. Запомните, как проложены кабели датчика внешнего освещения, сенсорного экрана, дисплея и камеры.
6. Выверните четыре винта (по два в каждом шарнире дисплея), крепящие шарниры на раме дисплея.
7. Снимите шарниры дисплея с рамы дисплея.



1	шарниры дисплея (2)	2	винты (4)
---	---------------------	---	-----------

## Обратная установка шарниров дисплея

1. Следуйте инструкциям, описанным в разделе [Перед началом работы](#).
2. Уложите кабели датчика внешнего освещения, сенсорного экрана, дисплея и камеры на направляющие.
3. Используйте направляющие штыри рамы дисплея для установки шарниров дисплея на место.
4. Вверните четыре винта (по два в каждом шарнире дисплея), крепящие шарниры на раме дисплея.
5. Установите на место лицевую панель дисплея (см. раздел [Установка лицевой панели](#)).
6. Установите заглушки шарниров (см. раздел [Установка заглушек шарниров](#)).
7. Установите на место дисплей в сборе (смотрите раздел [Установка дисплея в сборе](#)).

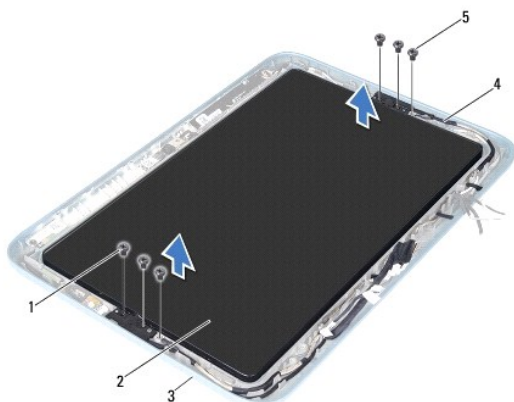
**⚠ ПРЕДУПРЕЖДЕНИЕ.** Перед включением компьютера верните обратно все винты и убедитесь, что ни один винт не остался случайно внутри корпуса. В противном случае можно повредить компьютер.

## Панель дисплея

### Снятие панели дисплея

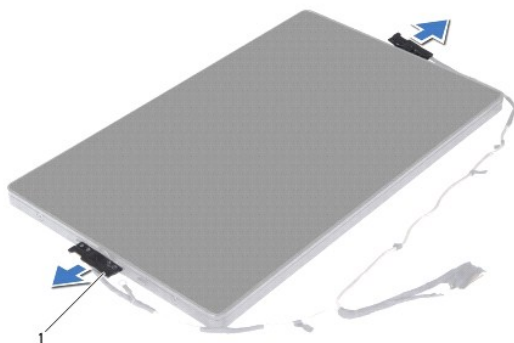
1. Следуйте инструкциям, описанным в разделе [Перед началом работы](#).
2. Снимите дисплей в сборе (см. раздел [Снятие дисплея в сборе](#)).
3. Снимите заглушки шарниров (см. раздел [Снятие заглушек шарниров](#)).
4. Снимите лицевую панель дисплея (см. раздел [Снятие лицевой панели дисплея](#)).
5. Снимите шарниры дисплея (см. раздел [Снятие шарниров дисплея](#)).

6. Выверните шесть винтов, крепящих панель дисплея на раме дисплея.
7. Запомните, как уложен кабель дисплея, и извлеките его из направляющих.



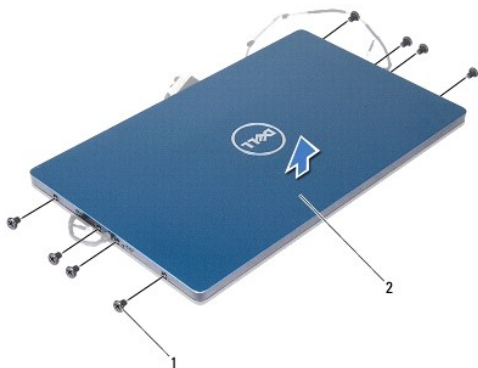
1	винты (4)	2	панель дисплея
3	рама дисплея	4	кабель дисплея
5	заземляющие винты кабеля дисплея (2)		

8. Снимите два шарнирных кронштейна панели дисплея с панели.



1	кронштейны панели дисплея (2)
---	-------------------------------

9. Выверните восемь винтов, крепящих заднюю крышку дисплея на панели дисплея.
10. Кончиками пальцев аккуратно приподнимите заднюю крышку дисплея и осторожно снимите ее с панели дисплея.



1	винты (8)	2	задняя крышка дисплея
---	-----------	---	-----------------------

## Установка панели дисплея

1. Следуйте инструкциям, описанным в разделе [Перед началом работы](#).
2. Выровняйте заднюю крышку дисплея с панелью дисплея и защелкните ее на место.
3. Вверните восемь винтов, крепящих заднюю крышку дисплея на панели дисплея.
4. Установите кронштейны панели дисплея.
5. Выровняйте отверстия кронштейнов панели дисплея с направляющими штырями рамы дисплея и установите их на место.
6. Уложите кабель дисплея на направляющих.
7. Вверните шесть винтов, крепящих панель дисплея на раме дисплея.
8. Установите на место шарниры дисплея (см. раздел [Обратная установка шарниров дисплея](#)).
9. Установите на место лицевую панель дисплея (см. раздел [Установка лицевой панели](#)).
10. Установите заглушки шарниров (см. раздел [Установка заглушек шарниров](#)).
11. Установите на место дисплей в сборе (смотрите раздел [Установка дисплея в сборе](#)).

**⚠ ПРЕДУПРЕЖДЕНИЕ.** Перед включением компьютера вверните обратно все винты и убедитесь, что ни один винт не остался случайно внутри корпуса. В противном случае можно повредить компьютер.

---

## Кабель дисплея

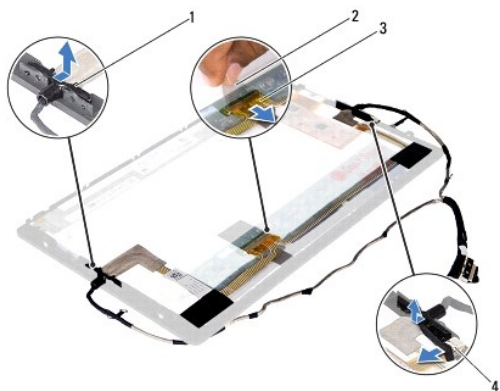
### Извлечение кабеля дисплея

1. Следуйте инструкциям, описанным в разделе [Перед началом работы](#).
2. Снимите дисплей в сборе (см. раздел [Снятие дисплея в сборе](#)).
3. Снимите заглушки шарниров (см. раздел [Снятие заглушек шарниров](#)).
4. Снимите лицевую панель дисплея (см. раздел [Снятие лицевой панели дисплея](#)).

5. Снимите шарниры дисплея (см. раздел [Снятие шарниров дисплея](#)).
6. Снимите панель дисплея (см. раздел [Снятие панели дисплея](#)).
7. Переверните панель дисплея.
8. Отсоедините кабель сенсорного экрана от разъема на панели дисплея.

**⚠ ПРЕДУПРЕЖДЕНИЕ.** Два шарнира панели дисплея являются частью кабеля дисплея и не могут сниматься отдельно.

9. Вытолкните шарниры панели дисплея наружу, чтобы извлечь выступы шарниров из гнезд панели.
10. Поднимите шарниры дисплея и потяните язычок, чтобы отсоединить кабель дисплея от разъема на панели дисплея.




1	шарниры панели дисплея (2)	2	язычок
3	кабель дисплея	4	разъем кабеля сенсорного экрана

11. Аккуратно открепите кабель дисплея от панели дисплея.

## Установка кабеля дисплея

1. Следуйте инструкциям, описанным в разделе [Перед началом работы](#).
2. Вставьте выступы шарниров панели дисплея в гнезда панели и установите шарниры на место.
3. Подсоедините кабели дисплея и сенсорного экрана к разъемам на панели дисплея.
4. Переверните панель дисплея.
5. Установите на место панель дисплея (см. раздел [Установка панели дисплея](#)).
6. Установите на место шарниры дисплея (см. раздел [Обратная установка шарниров дисплея](#)).
7. Установите на место лицевую панель дисплея (см. раздел [Установка лицевой панели](#)).
8. Установите заглушки шарниров (см. раздел [Установка заглушек шарниров](#)).
9. Установите на место дисплей в сборе (см. раздел [Установка дисплея в сборе](#)).

 **ПРЕДУПРЕЖДЕНИЕ.** Перед включением компьютера верните обратно все винты и убедитесь, что ни один винт не остался случайно внутри корпуса. В противном случае можно повредить компьютер.

---

[Назад на страницу содержания](#)



[Назад на страницу содержания](#)

## Жесткий диск в сборе

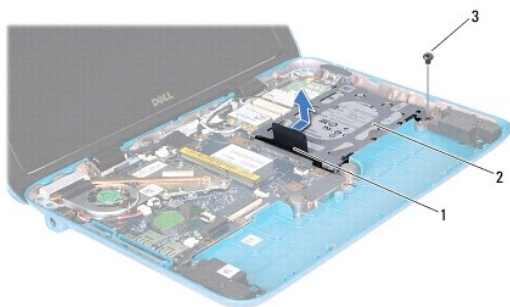
Руководство по обслуживанию Dell™ Inspiron™ 1090

- [Снятие жесткого диска в сборе](#)
- [Установка жесткого диска в сборе](#)

- ⚠ **ПРЕДУПРЕЖДЕНИЕ.** Перед началом работы с внутренними компонентами компьютера прочитайте инструкции по технике безопасности, прилагаемые к компьютеру. Дополнительные сведения по вопросам безопасности см. на веб-странице, посвященной соответствию нормативам: [www.dell.com/regulatory\\_compliance](http://www.dell.com/regulatory_compliance).
- ⚠ **ПРЕДУПРЕЖДЕНИЕ.** При извлечении из компьютера нагретшегося жесткого диска *не касайтесь* металлического корпуса жесткого диска.
- ⚠ **ПРЕДУПРЕЖДЕНИЕ.** Ремонт компьютера может выполнять только квалифицированный специалист. На повреждения, причиной которых стало обслуживание без разрешения компании Dell™, гарантия не распространяется.
- ⚠ **ПРЕДУПРЕЖДЕНИЕ.** Во избежание электростатического разряда следует заземлиться, используя антистатический браслет или периодически прикасаясь к неокрашенной металлической поверхности (например, к какому-либо разъему на компьютере).
- ⚠ **ПРЕДУПРЕЖДЕНИЕ.** Во избежание повреждения системной платы выньте основной аккумулятор (см. раздел [Извлечение аккумулятора](#)) перед началом работы с внутренними компонентами компьютера.
- ⚠ **ПРЕДУПРЕЖДЕНИЕ.** Во избежание потери данных выключайте компьютер (смотрите раздел [Выключение компьютера](#)) перед извлечением жесткого диска в сборе. Не извлекайте жесткий диск, пока компьютер включен или находится в режиме сна.
- ⚠ **ПРЕДУПРЕЖДЕНИЕ.** Жесткие диски крайне хрупкие. Соблюдайте осторожность при обращении с жестким диском.
- 📌 **ПРИМЕЧАНИЕ.** Корпорация Dell не гарантирует совместимости жестких дисков других компаний и не обеспечивает их поддержку.
- 📌 **ПРИМЕЧАНИЕ.** При установке жесткого диска другой фирмы (не Dell) необходимо установить операционную систему, драйверы и утилиты на новый жесткий диск.

## Снятие жесткого диска в сборе

1. Следуйте инструкциям, описанным в разделе [Перед началом работы](#).
2. Снимите крышку с наклейкой (см. раздел [Снятие крышки с наклейкой](#)).
3. Снимите клавиатуру (смотрите раздел [Извлечение клавиатуры](#)).
4. Снимите упор для рук в сборе (см. раздел [Снятие упора для рук в сборе](#)).
5. Извлеките аккумулятор (см. раздел [Извлечение аккумулятора](#)).
6. Извлеките модуль памяти (см. раздел [Извлечение модуля памяти](#)).
7. Выверните винт, которым жесткий диск в сборе крепится к основанию компьютера.
8. Потянув за язычок, сдвиньте жесткий диск в сборе вправо, чтобы отсоединить жесткий диск в сборе от разъема на системной плате.
9. Приподнимите жесткий диск в сборе и извлеките его из компьютера.



1	язычок	2	жесткий диск в сборе
3	винт		

10. Открутите четыре винта, с помощью которых жесткий диск крепится к кронштейну жесткого диска.

11. Поднимите кронштейн жесткого диска и снимите его с жесткого диска.



1	кронштейн для жесткого диска	2	винты (4)
---	------------------------------	---	-----------

## Установка жесткого диска в сборе

1. Следуйте инструкциям, описанным в разделе [Перед началом работы](#).
2. Выньте новый жесткий диск из упаковки.  
Сохраняйте оригинальную упаковку для хранения или транспортировки жесткого диска.
3. Установите жесткий диск в кронштейн для жесткого диска.
4. Вверните на место четыре винта, которыми кронштейн для жесткого диска крепится к жесткому диску.
5. Установите жесткий диск в сборе на место в основание компьютера.
6. Сдвиньте блок жесткого диска влево, чтобы подключить его к разъему на системной плате.
7. Вверните обратно винт, которым жесткий диск в сборе крепится к основанию компьютера.
8. Установите модуль памяти (см. раздел [Установка модуля памяти](#)).
9. Установите аккумулятор обратно (см. раздел [Замена аккумулятора](#)).
10. Установите на место упор для рук в сборе (см. раздел [Установка упора для рук в сборе](#)).
11. Установите на место клавиатуру (см. раздел [Замена клавиатуры](#)).
12. Установите крышку с наклейкой (см. [Установка крышки с наклейкой](#)).

**⚠ ПРЕДУПРЕЖДЕНИЕ.** Перед включением компьютера вверните обратно все винты и убедитесь, что ни один винт не остался случайно внутри корпуса. В противном случае можно повредить компьютер.

[Назад на страницу содержания](#)

[Назад на страницу содержания](#)

## Вентилятор и радиатор процессора в сборе

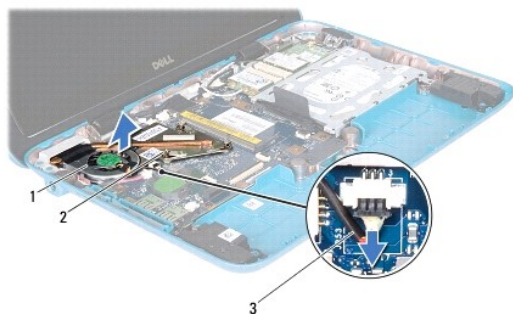
Руководство по обслуживанию Dell™ Inspiron™ 1090

- [Извлечение вентилятора процессора/радиатора в сборе](#)
- [Извлечение вентилятора процессора/радиатора в сборе](#)

- ⚠ **ПРЕДУПРЕЖДЕНИЕ.** Перед началом работы с внутренними компонентами компьютера прочитайте инструкции по технике безопасности, прилагаемые к компьютеру. Дополнительные сведения по вопросам безопасности см. на веб-странице, посвященной соответствию нормативам: [www.dell.com/regulatory\\_compliance](http://www.dell.com/regulatory_compliance).
- ⚠ **ПРЕДУПРЕЖДЕНИЕ.** При извлечении горячего блока вентилятора и радиатора процессора из компьютера *не касайтесь* металлического корпуса блока.
- ⚠ **ПРЕДУПРЕЖДЕНИЕ.** Ремонт компьютера может выполнять только квалифицированный специалист. На повреждения, причиной которых стало обслуживание без разрешения компании Dell™, гарантия не распространяется.
- ⚠ **ПРЕДУПРЕЖДЕНИЕ.** Во избежание электростатического разряда следует заземлиться, используя антистатический браслет или периодически прикасаясь к неокрашенной металлической поверхности (например, к какому-либо разъему на компьютере).
- ⚠ **ПРЕДУПРЕЖДЕНИЕ.** Во избежание повреждения системной платы выньте основной аккумулятор (см. раздел [Извлечение аккумулятора](#)) перед началом работы с внутренними компонентами компьютера.


### Извлечение вентилятора процессора/радиатора в сборе

1. Следуйте инструкциям, описанным в разделе [Перед началом работы](#).
2. Снимите крышку с наклейкой (см. раздел [Снятие крышки с наклейкой](#)).
3. Снимите клавиатуру (смотрите раздел [Извлечение клавиатуры](#)).
4. Снимите упор для рук в сборе (см. раздел [Снятие упора для рук в сборе](#)).
5. Извлеките аккумулятор (см. раздел [Извлечение аккумулятора](#)).
6. Извлеките модуль памяти (см. раздел [Извлечение модуля памяти](#)).
7. Отключите кабель блока вентилятора и радиатора процессора от разъема на системной плате.
8. Последовательно (порядок указан на радиаторе процессора) отверните шесть невыпадающих винтов, крепящих узел вентилятора и радиатора процессора к системной плате.
9. Снимите узел вентилятора и радиатора процессора с системной платы.




1	вентилятор и радиатор процессора в сборе	2	невыпадающие винты (3)
3	кабель вентилятора и радиатора процессора в сборе		

### Извлечение вентилятора процессора / радиатора в сборе

 **ПРИМЕЧАНИЕ.** Если первоначальный процессор и узел вентилятора и радиатора повторно устанавливаются вместе, можно использовать старую термопасту. В случае замены узла вентилятора и радиатора процессора используйте термопасту, входящую в комплект поставки, чтобы обеспечить теплопроводность.

1. Следуйте инструкциям, описанным в разделе [Перед началом работы](#).
2. Удалите термопасту с нижней части блока вентилятора и радиатора процессора и нанесите новую.
3. Совместите восемь невыпадающих винтов на блоке вентилятора и радиаторе процессора с отверстиями для винтов на системной плате и последовательно затяните винты (как указано на радиаторе процессора).
4. Подсоедините кабель блока вентилятора и радиатора процессора к разъему на системной плате.
5. Установите модуль памяти (см. раздел [Установка модуля памяти](#)).
6. Установите аккумулятор обратно (см. раздел [Замена аккумулятора](#)).
7. Установите на место упор для рук в сборе (см. раздел [Установка упора для рук в сборе](#)).
8. Установите на место клавиатуру (см. раздел [Замена клавиатуры](#)).
9. Установите крышку с наклейкой (см. раздел [Установка крышки с наклейкой](#)).

 **ПРЕДУПРЕЖДЕНИЕ.** Перед включением компьютера верните обратно все винты и убедитесь, что ни один винт не остался случайно внутри корпуса. В противном случае можно повредить компьютер.

---

[Назад на страницу содержания](#)

[Назад на страницу содержания](#)

## Крышки разъемов

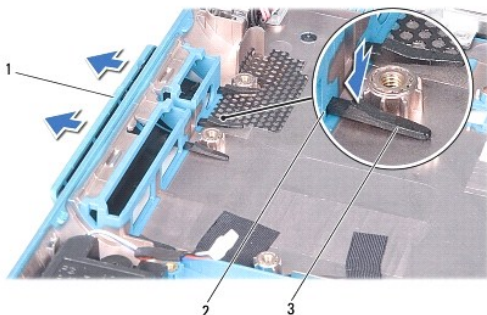
Руководство по обслуживанию Dell™ Inspiron™ 1090

- [Снятие крышек разъемов](#)
- [Установка крышек разъемов](#)

- ⚠ ПРЕДУПРЕЖДЕНИЕ.** Перед началом работы с внутренними компонентами компьютера прочитайте инструкции по технике безопасности, прилагаемые к компьютеру. Дополнительные сведения по вопросам безопасности см. на веб-странице, посвященной соответствию нормативам: [www.dell.com/regulatory\\_compliance](http://www.dell.com/regulatory_compliance).
- ⚠ ПРЕДУПРЕЖДЕНИЕ.** Во избежание электростатического разряда следует заземлиться, используя антистатический браслет или периодически прикасаясь к неокрашенной металлической поверхности (например, к какому-либо разъему на компьютере).
- ⚠ ПРЕДУПРЕЖДЕНИЕ.** Ремонт компьютера может выполнять только квалифицированный специалист. На повреждения, причиной которых стало обслуживание без разрешения компании Dell™, гарантия не распространяется.
- ⚠ ПРЕДУПРЕЖДЕНИЕ.** Во избежание повреждения системной платы выньте основной аккумулятор (см. раздел [Извлечение аккумулятора](#)) перед началом работы с внутренними компонентами компьютера.
- 

### Снятие крышек разъемов

1. Следуйте инструкциям, описанным в разделе [Перед началом работы](#).
2. Выньте системную плату (см. раздел [Извлечение системной платы](#)).
3. Нажмите резиновые защелки на крышке разъемов и извлеките ее из гнезд в основании компьютера.
4. Снимите крышку разъемов с основания компьютера.



1	крышки разъемов (2)	2	гнезда в основании компьютера
3	резиновые защелки (4)		

---

### Установка крышек разъемов

1. Следуйте инструкциям, описанным в разделе [Перед началом работы](#).
2. Установите крышки разъемов на место.
3. Нажмите крышки разъемов и вставьте их в гнезда в основании компьютера.
4. Установите на место системную плату (см. раздел [Установка системной платы](#)).

△ **ПРЕДУПРЕЖДЕНИЕ.** Перед включением компьютера верните обратно все винты и убедитесь, что ни один винт не остался случайно внутри корпуса. В противном случае можно повредить компьютер.

---

[Назад на страницу содержания](#)

[Назад на страницу содержания](#)

## Клавиатура

### Руководство по обслуживанию Dell™ Inspiron™ 1090

- [Извлечение клавиатуры](#)
- [Замена клавиатуры](#)

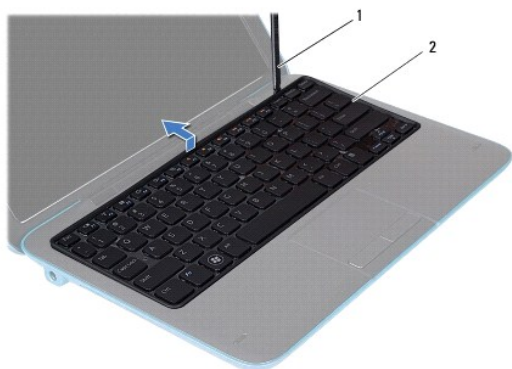
- ⚠ ПРЕДУПРЕЖДЕНИЕ.** Перед началом работы с внутренними компонентами компьютера прочитайте инструкции по технике безопасности, прилагаемые к компьютеру. Дополнительные сведения по вопросам безопасности см. на веб-странице, посвященной соответствию нормативам: [www.dell.com/regulatory\\_compliance](http://www.dell.com/regulatory_compliance).
- ⚠ ПРЕДУПРЕЖДЕНИЕ.** Ремонт компьютера может выполнять только квалифицированный специалист. На повреждения, причиной которых стало обслуживание без разрешения компании Dell™, гарантия не распространяется.
- ⚠ ПРЕДУПРЕЖДЕНИЕ.** Во избежание электростатического разряда следует заземлиться, используя антистатический браслет или периодически прикасаясь к неокрашенной металлической поверхности (например, к какому-либо разъему на компьютере).
- 

## Извлечение клавиатуры

1. Следуйте инструкциям, описанным в разделе [Перед началом работы](#).
2. Снимите крышку с наклейкой (см. раздел [Снятие крышки с наклейкой](#)).
3. Выверните три винта, которыми клавиатура крепится к основанию компьютера.

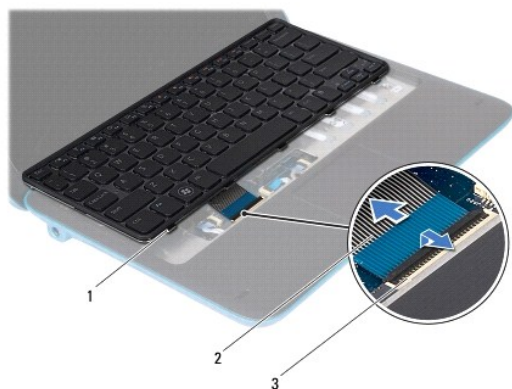


4. Переверните компьютер и откройте крышку дисплея до упора.
- ⚠ ПРЕДУПРЕЖДЕНИЕ.** Колпачки для клавиш на клавиатуре хрупкие, легко смещаются, и их установка требует времени. Будьте осторожны во время разборки и манипулирования с клавиатурой.
- ⚠ ПРЕДУПРЕЖДЕНИЕ.** Соблюдайте предельную осторожность при обращении с клавиатурой во время разборки. В противном случае можно поцарапать панель дисплея.
5. Вставьте пластиковую палочку между клавиатурой и упором для рук.
  6. Осторожно приподнимите клавиатуру, потяните в направлении дисплея.



1	пластиковая палочка	2	клавиатура
---	---------------------	---	------------

7. Поднимите защелку разъема и отсоедините кабель клавиатуры от разъема на системной плате.



1	защелки клавиатуры (5)	2	кабель клавиатуры
3	разъем кабеля клавиатуры		

8. Приподнимите клавиатуру и снимите ее с компьютера.

## Замена клавиатуры

1. Следуйте инструкциям, описанным в разделе [Перед началом работы](#).
2. Вставьте кабель клавиатуры в разъем на системной плате и нажмите на защелку разъема, чтобы зафиксировать кабель.
3. Вставьте фиксаторы на клавиатуре в слоты на упоре для рук в сборе и опустите клавиатуру, чтобы она встала на место.
4. Закройте дисплей и переверните компьютер.
5. Вверните обратно четыре винта, которыми клавиатура крепится к основанию компьютера.
6. Установите крышку с наклейкой (см. раздел [Установка крышки с наклейкой](#)).



△ **ПРЕДУПРЕЖДЕНИЕ.** Перед включением компьютера верните обратно все винты и убедитесь, что ни один винт не остался случайно внутри корпуса. В противном случае можно повредить компьютер.

---

[Назад на страницу содержания](#)

[Назад на страницу содержания](#)

## Крышка с наклейкой

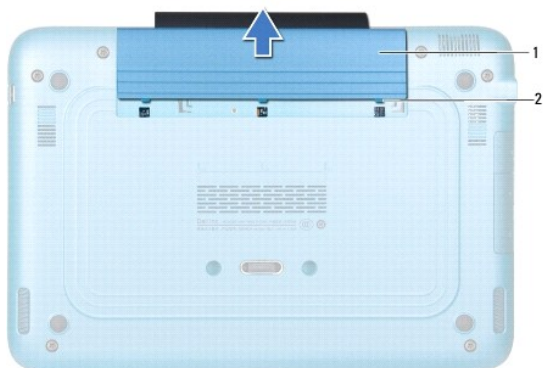
Руководство по обслуживанию Dell™ Inspiron™ 1090

- [Снятие крышки с наклейкой](#)
- [Установка крышки с наклейкой](#)

- ⚠ ПРЕДУПРЕЖДЕНИЕ.** Перед началом работы с внутренними компонентами компьютера прочитайте инструкции по технике безопасности, прилагаемые к компьютеру. Дополнительные сведения по вопросам безопасности см. на веб-странице, посвященной соответствию нормативам: [www.dell.com/regulatory\\_compliance](http://www.dell.com/regulatory_compliance).
- ⚠ ПРЕДУПРЕЖДЕНИЕ.** Ремонт компьютера может выполнять только квалифицированный специалист. На повреждения, причиной которых стало обслуживание без разрешения компании Dell™, гарантия не распространяется.
- ⚠ ПРЕДУПРЕЖДЕНИЕ.** Во избежание электростатического разряда следует заземлиться, используя антистатический браслет или периодически прикасаясь к неокрашенной металлической поверхности (например, к какому-либо разъему на компьютере).
- 

### Снятие крышки с наклейкой

1. Следуйте инструкциям, описанным в разделе [Перед началом работы](#).
2. Сдвиньте крышку с наклейкой наружу, чтобы извлечь выступы на крышке из гнезд в основании компьютера.



1	крышка с наклейкой	2	выступы на крышке с наклейкой (3)
---	--------------------	---	-----------------------------------

---

### Установка крышки с наклейкой

1. Следуйте инструкциям, описанным в разделе [Перед началом работы](#).
  2. Выровняйте выступы крышки с наклейкой с гнездами в основании компьютера и задвиньте ее на место.
- 

[Назад на страницу содержания](#)

[Назад на страницу содержания](#)

## Модуль памяти

### Руководство по обслуживанию Dell™ Inspiron™ 1090

- [Извлечение модуля памяти](#)
- [Установка модуля памяти](#)

- ⚠ ПРЕДУПРЕЖДЕНИЕ.** Перед началом работы с внутренними компонентами компьютера прочитайте инструкции по технике безопасности, прилагаемые к компьютеру. Дополнительные сведения по вопросам безопасности см. на веб-странице, посвященной соответствию нормативам: [www.dell.com/regulatory\\_compliance](http://www.dell.com/regulatory_compliance).
- ⚠ ПРЕДУПРЕЖДЕНИЕ.** Ремонт компьютера может выполнять только квалифицированный специалист. На повреждения, причиной которых стало обслуживание без разрешения компании Dell™, гарантия не распространяется.
- ⚠ ПРЕДУПРЕЖДЕНИЕ.** Во избежание электростатического разряда следует заземлиться, используя антистатический браслет или периодически прикасаясь к неокрашенной металлической поверхности (например, к какому-либо разъему на компьютере).
- ⚠ ПРЕДУПРЕЖДЕНИЕ.** Во избежание повреждения системной платы выньте основной аккумулятор (см. раздел [Извлечение аккумулятора](#)) перед началом работы с внутренними компонентами компьютера.
- 📌 ПРИМЕЧАНИЕ.** На модули памяти, приобретенные у корпорации Dell, распространяется гарантия на компьютер.

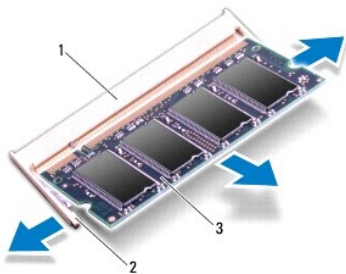
Информацию о модулях памяти, поддерживаемых компьютером, см. в разделе «Технические характеристики» в *Руководстве по установке*, прилагаемом к компьютеру, или на веб-узле [support.dell.com/manuals](http://support.dell.com/manuals).

Компьютер оснащен одним внутренним разъемом SODIMM.

## Извлечение модуля памяти

1. Следуйте инструкциям, описанным в разделе [Перед началом работы](#).
2. Снимите крышку с наклейкой (см. раздел [Снятие крышки с наклейкой](#)).
3. Снимите клавиатуру (смотрите раздел [Извлечение клавиатуры](#)).
4. Снимите упор для рук в сборе (см. раздел [Снятие упора для рук в сборе](#)).
5. Извлеките аккумулятор (см. раздел [Извлечение аккумулятора](#)).

- ⚠ ПРЕДУПРЕЖДЕНИЕ.** Во избежание повреждения разъема модуля памяти не следует использовать инструменты для разжатия фиксаторов модулей.
6. Подушечками пальцев осторожно раскрывайте фиксаторы с каждой стороны разъема модуля памяти до тех пор, пока модуль памяти не выскочит.




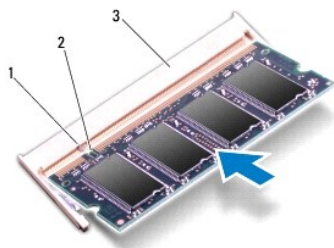
1	разъем модуля памяти	2	Фиксаторы (2)
3	модуль памяти		

- 
7. Извлеките модуль памяти из разъема.
- 

## Установка модуля памяти

1. Следуйте инструкциям, описанным в разделе [Перед началом работы](#).
2. Совместите выемку на модуле памяти с выступом в разъеме модуля памяти.
3. Вставьте модуль памяти в разъем под углом в 45 градусов и надавите на него, чтобы он встал на место (при этом будет слышен щелчок). Если вы не услышите щелчка, выньте модуль памяти и установите его еще раз.

 **ПРИМЕЧАНИЕ.** Если модуль памяти установлен неправильно, компьютер может не загружаться.




1	выступ	2	паз
3	разъем модуля памяти		

4. Установите аккумулятор обратно (см. раздел [Замена аккумулятора](#)).
5. Установите на место упор для рук в сборе (см. раздел [Установка упора для рук в сборе](#)).
6. Установите на место клавиатуру (см. раздел [Замена клавиатуры](#)).
7. Установите крышку с наклейкой (см. раздел [Установка крышки с наклейкой](#)).
8. Подсоедините адаптер переменного тока к компьютеру и к розетке электросети.
9. Включите компьютер.

Как проверить объем памяти, установленный на компьютере:

Нажмите **Пуск**  → **Панель управления** → **Система и безопасность** → **Система**.

 **ПРЕДУПРЕЖДЕНИЕ.** Перед включением компьютера вверните обратно все винты и убедитесь, что ни один винт не остался случайно внутри корпуса. В противном случае можно повредить компьютер.

---

[Назад на страницу содержания](#)

[Назад на страницу содержания](#)

## Мини-плата (или мини-платы) беспроводной связи

Руководство по обслуживанию Dell™ Inspiron™ 1090

- [Извлечение мини-плат\(ы\)](#)
- [Установка мини-плат\(ы\)](#)

- ⚠ ПРЕДУПРЕЖДЕНИЕ.** Перед началом работы с внутренними компонентами компьютера прочитайте инструкции по технике безопасности, прилагаемые к компьютеру. Дополнительные сведения по вопросам безопасности см. на веб-странице, посвященной соответствию нормативам: [www.dell.com/regulatory\\_compliance](http://www.dell.com/regulatory_compliance).
- ⚠ ПРЕДУПРЕЖДЕНИЕ.** Ремонт компьютера может выполнять только квалифицированный специалист. На повреждения, причиной которых стало обслуживание без разрешения компании Dell™, гарантия не распространяется.
- ⚠ ПРЕДУПРЕЖДЕНИЕ.** Во избежание электростатического разряда следует заземлиться, используя антистатический браслет или периодически прикасаясь к неокрашенной металлической поверхности (например, к какому-либо разъему на компьютере).
- ⚠ ПРЕДУПРЕЖДЕНИЕ.** Во избежание повреждения системной платы выньте основной аккумулятор (см. раздел [Извлечение аккумулятора](#)) перед началом работы с внутренними компонентами компьютера.
- 🔧 ПРИМЕЧАНИЕ.** Компания Dell не гарантирует совместимости мини-плат других фирм и не обеспечивает их поддержку.

Если мини-плата беспроводной связи была заказана вместе с компьютером, она уже установлена.

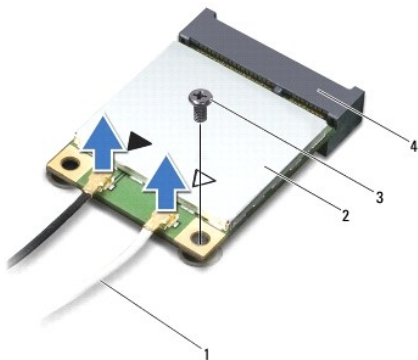
В компьютере имеется один слот для мини-плат нормальной длины и один слот для мини-плат половинной длины:

- 1 Один слот для мини-плат нормальной длины - поддерживает беспроводную глобальную сеть (WWAN).
- 1 Один слот для мини-плат половинной длины - поддерживает беспроводную локальную сеть (WLAN) или сеть широкополосного доступа в микроволновом диапазоне (WiMax).

- 🔧 ПРИМЕЧАНИЕ.** В зависимости от конфигурации компьютера на момент продажи, в слот для мини-плат может быть установлена или не установлена какая-либо мини-плата.

### Извлечение мини-плат(ы)

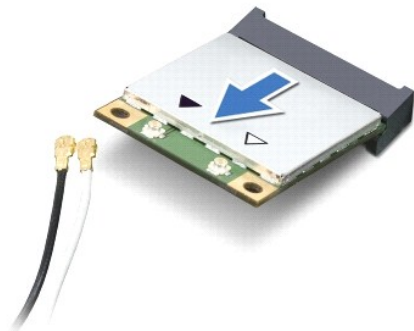
1. Следуйте инструкциям, описанным в разделе [Перед началом работы](#).
2. Снимите крышку с наклейкой (см. раздел [Снятие крышки с наклейкой](#)).
3. Снимите клавиатуру (смотрите раздел [Извлечение клавиатуры](#)).
4. Снимите упор для рук в сборе (см. раздел [Снятие упора для рук в сборе](#)).
5. Извлеките аккумулятор (см. раздел [Извлечение аккумулятора](#)).
6. Отсоедините антенные кабели от мини-плат(ы).
7. Выверните винт, которым мини-плата крепится к системной плате.



1	кабели (2)	2	Мини-плата
---	------------	---	------------

3 | винт | 4 | разъем на системной плате

- Приподнимите мини-плату (или мини-платы) и извлеките из разъема на системной плате.



**⚠ ПРЕДУПРЕЖДЕНИЕ.** Храните вынутую мини-плату в защитной антистатической упаковке. Дополнительную информацию см. в разделе «Защита от электростатического разряда» в указаниях по технике безопасности, прилагаемых к компьютеру.

## Установка мини-плат(ы)

- Следуйте инструкциям, описанным в разделе [Перед началом работы](#).
- Выньте новую мини-плату из упаковки.

**⚠ ПРЕДУПРЕЖДЕНИЕ.** Приложив небольшое усилие, осторожно установите плату на место. Если вы будете нажимать слишком сильно, вы можете повредить разъем.


**⚠ ПРЕДУПРЕЖДЕНИЕ.** Разъемы сконструированы так, чтобы обеспечить правильность подсоединения. Если при установке чувствуется сопротивление, проверьте разъемы на плате и на системной плате, и измените направление установки платы.

**⚠ ПРЕДУПРЕЖДЕНИЕ.** Во избежание повреждения платы Mini-Card никогда не размещайте кабели под платой.


- Вставьте разъем мини-платы под углом в 45 градусов в разъем на системной плате.
- Нажмите на другой конец мини-платы, чтобы она встала в слот на системной плате, и вверните обратно винт, которым мини-плата крепится к системной плате.
- Подсоедините к устанавливаемой мини-плате соответствующие антенные кабели. В приведенной ниже таблице описывается схема цветов антенных кабелей для мини-плат, поддерживаемых компьютером.

Разъемы на мини-плате	Схема цветов антенных кабелей
<b>WLAN (2 антенных кабеля):</b>	
Основная сеть WLAN (белый треугольник)	белый
Вспомогательная сеть WLAN (черный треугольник)	черный
<b>WWAN (1 антенный кабель)</b>	
Вспомогательная сеть WWAN (черный треугольник)	черный с серой полоской

- Установите аккумулятор обратно (см. раздел [Замена аккумулятора](#)).
- Установите на место упор для рук в сборе (см. раздел [Установка упора для рук в сборе](#)).
- Установите на место клавиатуру (см. раздел [Извлечение клавиатуры](#)).
- Установите крышку с наклейкой (см. раздел [Установка крышки с наклейкой](#)).

 **ПРЕДУПРЕЖДЕНИЕ.** Перед включением компьютера верните обратно все винты и убедитесь, что ни один винт не остался случайно внутри корпуса. В противном случае можно повредить компьютер.

10. Установите необходимые драйверы и утилиты для компьютера.

 **ПРИМЕЧАНИЕ.** Если вы устанавливаете плату связи, приобретенную не у компании Dell, вам понадобится установить соответствующие драйверы и утилиты.

---

[Назад на страницу содержания](#)

[Назад на страницу содержания](#)

## Упор для рук в сборе

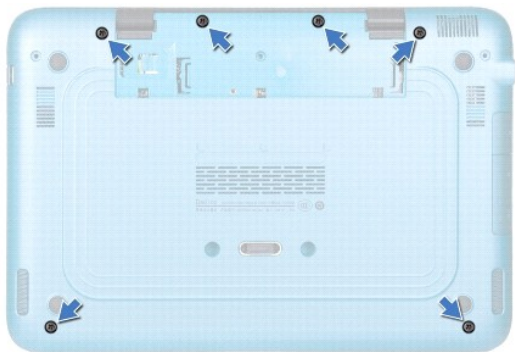
Руководство по обслуживанию Dell™ Inspiron™ 1090

- [Снятие упора для рук в сборе](#)
- [Установка упора для рук в сборе](#)

- ⚠ ПРЕДУПРЕЖДЕНИЕ.** Перед началом работы с внутренними компонентами компьютера прочитайте инструкции по технике безопасности, прилагаемые к компьютеру. Дополнительные сведения по вопросам безопасности см. на веб-странице, посвященной соответствию нормативам: [www.dell.com/regulatory\\_compliance](http://www.dell.com/regulatory_compliance).
- ⚠ ПРЕДУПРЕЖДЕНИЕ.** Ремонт компьютера может выполнять только квалифицированный специалист. На повреждения, причиной которых стало обслуживание без разрешения компании Dell™, гарантия не распространяется.
- ⚠ ПРЕДУПРЕЖДЕНИЕ.** Во избежание электростатического разряда следует заземлиться, используя антистатический браслет или периодически прикасаясь к неокрашенной металлической поверхности (например, к какому-либо разъему на компьютере).
- ⚠ ПРЕДУПРЕЖДЕНИЕ.** Во избежание повреждения системной платы выньте основной аккумулятор (см. раздел [Извлечение аккумулятора](#)) перед началом работы с внутренними компонентами компьютера.
- 

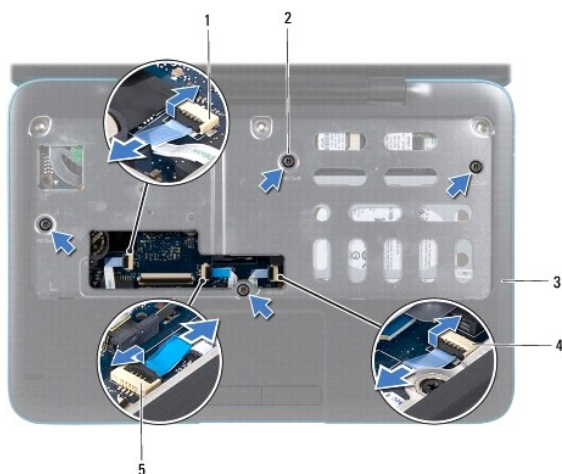
## Снятие упора для рук в сборе

1. Следуйте инструкциям, описанным в разделе [Перед началом работы](#).
2. Снимите крышку с наклейкой (см. раздел [Снятие крышки с наклейкой](#)).
3. Снимите клавиатуру (смотрите раздел [Извлечение клавиатуры](#)).
4. Закройте дисплей и переверните компьютер.
5. Выверните шесть винтов из основания компьютера.



6. Переверните компьютер и откройте крышку дисплея до упора.
7. Поднимите защелку разъема и потяните за язычок, чтобы отсоединить кабель сенсорной панели, кабель левого датчика Холла и кабель правого датчика Холла.
8. Выверните четыре винта, которыми упор для рук крепится к основанию компьютера.





1	разъем кабеля левого датчика Холла	2	винты (4)
3	упор для рук в сборе	4	разъем кабеля правого датчика Холла
5	разъем кабеля сенсорной панели		

**⚠ ПРЕДУПРЕЖДЕНИЕ.** Осторожно отсоедините упор для рук от основания компьютера, чтобы не повредить его.

9. Пластмассовой палочкой осторожно подденьте упор для рук вдоль задней кромки, а затем высвободите его из основания компьютера.




1	упор для рук в сборе	2	пластиковая палочка
---	----------------------	---	---------------------

10. Приподнимите упор для рук в сборе и снимите его с основания компьютера.

## Установка упора для рук в сборе

1. Следуйте инструкциям, описанным в разделе [Перед началом работы](#).
2. Совместите упор для рук в сборе с основанием компьютера и аккуратно защелкните его на своем месте.
3. Вставьте кабели сенсорной панели, левого датчика Холла и правого датчика Холла в разъемы на системной плате и нажмите вниз фиксаторы, чтобы зафиксировать их.
4. Вверните четыре винта, которыми упор для рук крепится к основанию компьютера.
5. Установите на место клавиатуру (см. раздел [Замена клавиатуры](#)).

6. Вверните шесть винтов в основание компьютера.
7. Установите крышку с наклейкой (см. раздел [Установка крышки с наклейкой](#)).

 **ПРЕДУПРЕЖДЕНИЕ.** Перед включением компьютера вверните обратно все винты и убедитесь, что ни один винт не остался случайно внутри корпуса. В противном случае можно повредить компьютер.

---

[Назад на страницу содержания](#)

[Назад на страницу содержания](#)

## Динамики

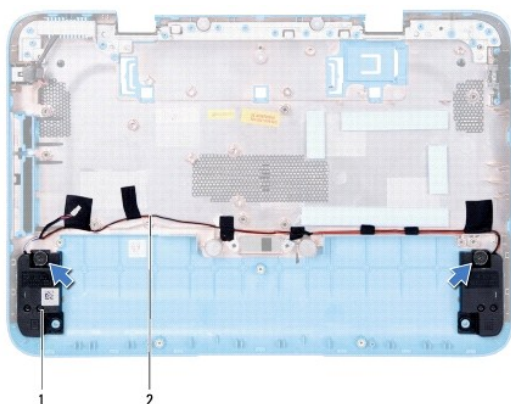
Руководство по обслуживанию Dell™ Inspiron™ 1090

- [Извлечение динамиков](#)
- [Установка динамиков](#)

- ⚠ ПРЕДУПРЕЖДЕНИЕ.** Перед началом работы с внутренними компонентами компьютера прочитайте инструкции по технике безопасности, прилагаемые к компьютеру. Дополнительные сведения по вопросам безопасности см. на веб-странице, посвященной соответствию нормативам: [www.dell.com/regulatory\\_compliance](http://www.dell.com/regulatory_compliance).
- ⚠ ПРЕДУПРЕЖДЕНИЕ.** Во избежание электростатического разряда следует заземлиться, используя антистатический браслет или периодически прикасаясь к неокрашенной металлической поверхности (например, к какому-либо разъему на компьютере).
- ⚠ ПРЕДУПРЕЖДЕНИЕ.** Ремонт компьютера может выполнять только квалифицированный специалист. На повреждения, причиной которых стало обслуживание без разрешения компании Dell™, гарантия не распространяется.
- ⚠ ПРЕДУПРЕЖДЕНИЕ.** Во избежание повреждения системной платы выньте основной аккумулятор (см. раздел [Извлечение аккумулятора](#)) перед началом работы с внутренними компонентами компьютера.
- 

### Извлечение динамиков

1. Следуйте инструкциям, описанным в разделе [Перед началом работы](#).
2. Выньте системную плату (см. раздел [Извлечение системной платы](#)).
3. Выверните два винта (по одному на каждый динамик), крепящих динамики на основании компьютера.



1 динамики (2)	2 укладка кабеля динамика
----------------	---------------------------

4. Снимите динамики вместе с их кабелями с основания компьютера.
- 

### Установка динамиков

1. Следуйте инструкциям, описанным в разделе [Перед началом работы](#).
2. Расположите динамики на основании компьютера и проложите кабели динамиков по направляющим.
3. Вверните два винта, фиксирующие динамики на основании компьютера.
4. Установите на место системную плату (см. раздел [Установка системной платы](#)).

△ **ПРЕДУПРЕЖДЕНИЕ.** Перед включением компьютера верните обратно все винты и убедитесь, что ни один винт не остался случайно внутри корпуса. В противном случае можно повредить компьютер.

---

[Назад на страницу содержания](#)

[Назад на страницу содержания](#)

## Системная плата

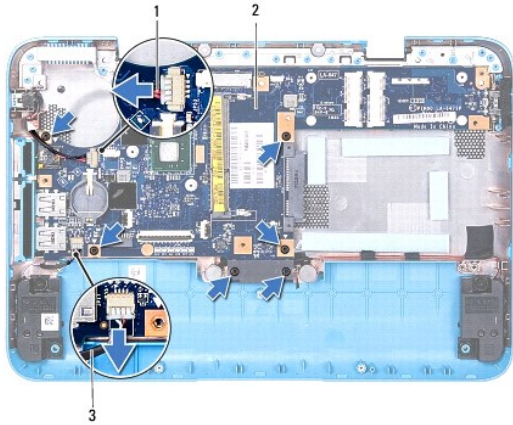
### Руководство по обслуживанию Dell™ Inspiron™ 1090

- [Извлечение системной платы](#)
- [Установка системной платы](#)
- [Ввод номера метки обслуживания в BIOS](#)

- ⚠ ПРЕДУПРЕЖДЕНИЕ.** Перед началом работы с внутренними компонентами компьютера прочитайте инструкции по технике безопасности, прилагаемые к компьютеру. Дополнительные сведения по вопросам безопасности см. на веб-странице, посвященной соответствию нормативам: [www.dell.com/regulatory\\_compliance](http://www.dell.com/regulatory_compliance).
- ⚠ ПРЕДУПРЕЖДЕНИЕ.** Ремонт компьютера может выполнять только квалифицированный специалист. На повреждения, причиной которых стало обслуживание без разрешения компании Dell™, гарантия не распространяется.
- ⚠ ПРЕДУПРЕЖДЕНИЕ.** Во избежание электростатического разряда следует заземлиться, используя антистатический браслет или периодически прикасаясь к неокрашенной металлической поверхности (например, к какому-либо разъему на компьютере).
- ⚠ ПРЕДУПРЕЖДЕНИЕ.** Во избежание повреждения системной платы выньте основной аккумулятор (см. раздел [Извлечение аккумулятора](#)) перед началом работы с внутренними компонентами компьютера.
- ⚠ ПРЕДУПРЕЖДЕНИЕ.** Держите компоненты и платы за края и старайтесь не касаться выводов и контактов.
- 

## Извлечение системной платы

1. Следуйте инструкциям, описанным в разделе [Перед началом работы](#).
2. Снимите крышку с наклейкой (см. раздел [Снятие крышки с наклейкой](#)).
3. Снимите клавиатуру (смотрите раздел [Извлечение клавиатуры](#)).
4. Снимите упор для рук в сборе (см. раздел [Снятие упора для рук в сборе](#)).
5. Извлеките аккумулятор (см. раздел [Извлечение аккумулятора](#)).
6. Извлеките модуль памяти (см. раздел [Извлечение модуля памяти](#)).
7. Выньте мини-плату (или мини-платы) (см. раздел [Извлечение мини-плат\(ы\)](#)).
8. Извлеките жесткий диск в сборе (см. раздел [Снятие жесткого диска в сборе](#)).
9. Извлеките батарейку типа «таблетка» (см. раздел [Извлечение батареи типа «таблетка»](#)).
10. Извлеките вентилятор и радиатор процессора в сборе (см. раздел [Извлечение вентилятора процессора/радиатора в сборе](#)).
11. Снимите дисплей в сборе (см. раздел [Снятие дисплея в сборе](#)).
12. Отключите соединительный кабель адаптера переменного тока от разъема на системной плате.
13. Отсоедините кабель динамиков от разъема на системной плате.
14. Выверните шесть винтов, которыми системная плата крепится к основанию компьютера.



1	кабель разъема адаптера переменного тока	2	системная плата
3	кабель динамика		

15. Осторожно высвободите разъемы из слотов на компьютере, приподнимите системную плату и снимите ее с основания компьютера.




## Установка системной платы

1. Следуйте инструкциям, описанным в разделе [Перед началом работы](#).
2. Совместите разъемы на системной плате со слотами на основании компьютера и установите ее на свое место.
3. Вверните обратно шесть винтов, которыми системная плата крепится к основанию компьютера.
4. Подсоедините кабель динамиков к разъему на системной плате.
5. Подключите соединительный кабель адаптера переменного тока к разъему на системной плате.
6. Установите на место дисплей в сборе (смотрите раздел [Установка дисплея в сборе](#)).
7. Установите на место вентилятор и радиатор процессора в сборе (см. раздел [Извлечение вентилятора процессора/радиатора в сборе](#)).
8. Установите на место батарейку типа «таблетка» (см. раздел [Замена батареи типа «таблетка»](#)).
9. Установите на место жесткий диск в сборе (см. раздел [Установка жесткого диска в сборе](#)).
10. Установите на место мини-плату (или мини-платы) (см. раздел [Установка мини-плат\(ы\)](#)).
11. Установите модуль памяти (см. раздел [Установка модуля памяти](#)).
12. Установите на место аккумулятор (см. раздел [Замена аккумулятора](#)).


13. Установите на место упор для рук в сборе (см. раздел [Установка упора для рук в сборе](#)).

14. Установите на место клавиатуру (см. раздел [Замена клавиатуры](#)).

15. Установите крышку с наклейкой (см. раздел [Установка крышки с наклейкой](#)).

 **ПРЕДУПРЕЖДЕНИЕ.** Перед включением компьютера верните обратно все винты и убедитесь, что ни один винт не остался случайно внутри корпуса. В противном случае можно повредить компьютер.

16. Включите компьютер.

 **ПРИМЕЧАНИЕ.** После замены системной платы введите номер метки обслуживания компьютера в BIOS системной платы, установленной на замену.

17. Введите номер метки обслуживания (см. раздел [Ввод номера метки обслуживания в BIOS](#)).

---

## Ввод номера метки обслуживания в BIOS

1. Убедитесь, что адаптер переменного тока подключен к электросети и что основной аккумулятор вставлен правильно.
  2. Включите компьютер.
  3. Нажмите клавишу <F2> во время самотестирования при включении питания, чтобы войти в программу настройки системы.
  4. Откройте вкладку параметров безопасности и введите номер метки обслуживания в поле Set Service Tag (Установка номера метки обслуживания).
- 


[Назад на страницу содержания](#)


[Назад на страницу содержания](#)

## Руководство по обслуживанию Dell™ Inspiron™ 1090

---

### Примечания, предупреждения и предостережения


 **ПРИМЕЧАНИЕ.** Содержит важную информацию, которая помогает более эффективно работать с компьютером.

 **ПРЕДУПРЕЖДЕНИЕ.** Указывает на потенциальную опасность повреждения оборудования или потери данных и подсказывает, как этого избежать.

 **ПРЕДУПРЕЖДЕНИЕ.** Указывает на потенциальную опасность повреждения оборудования, получения травмы или на угрозу для жизни.

---

Информация, включенная в состав данного документа, может быть изменена без уведомления.  
© 2010 Dell Inc. Все права защищены.

Товарные знаки, использованные в данном тексте: Dell™, логотип DELL è Inspiron™ являются товарными знаками Dell Inc.; Microsoft®, Windows® и  логотип кнопки запуска Windows являются товарными знаками или охраняемыми товарными знаками Microsoft Corporation в США и (или) других странах.

Воспроизведение этих материалов в любой форме без письменного разрешения Dell Inc. строго запрещается.

Ноябрь 2010

Ред. A00

---

[Назад на страницу содержания](#)